

## Poznámky k odívání ve středověkém Irsku (7.-15.stol) Ing. Martina Hřibová, PhD.

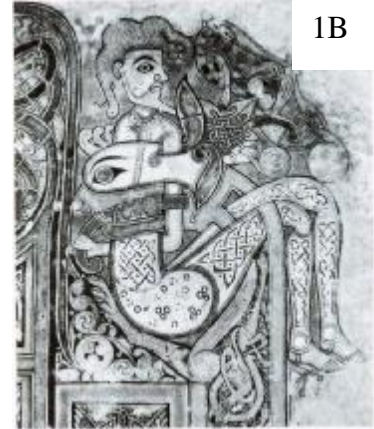
Pohled na oblečení ve středověkém Irsku vychází hlavně z figurativních scén a popisů v tehdejších literárních pracích. Přežilo i několik textilií nalezených ve vykopávkách v Dublinu, Waterfordu a Corku.

Oblečení ve středověku nejen chránilo proti počasí, ale také přesně určovalo sociální postavení ve společnosti. Irské zákony obsahovaly některé regulace ohledně počtu barev na oděvu. Převažující styl oblečení v ranném středověku obsahoval léine (tunika) nošenou pod brat (cloak, plášť). Léine bylo v délce po kolena, s rukávy a bylo vyrobené z bílého nebo gel (neběleného) lnu. V pase bylo stažené páskem a mohlo být povytáhnuté tak nahoru aby se



1A

umožnila větší volnost pohybu. Brat (plášť) byl vlněný, obdélníkového tvaru a občas tak velký, že mohl být omotán 5 krát kolem těla. Mohl být jasných barev se zdobenými lemy. Archeologické nálezy naznačují, že barvivo extrahované z červeně a modře barvicích rostlin bylo používáno nejpozději od 7.-8. století. Brat byl sepnut na hrudi bronzovou, stříbrnou nebo železnou broží či špendlíkem, dle postavení a majetku



1B

majitele. Malby také naznačují použití truibkas (kalhoty) jezdců a dalšími lidmi pracujícími venku. Kniha Kellů vyobrazuje několik postav v truibkas po kolena. Nošení léine a brat sepnuté broží je zaznamenáno v Gross of the Scriptures v Clonmacnois (cca 910).

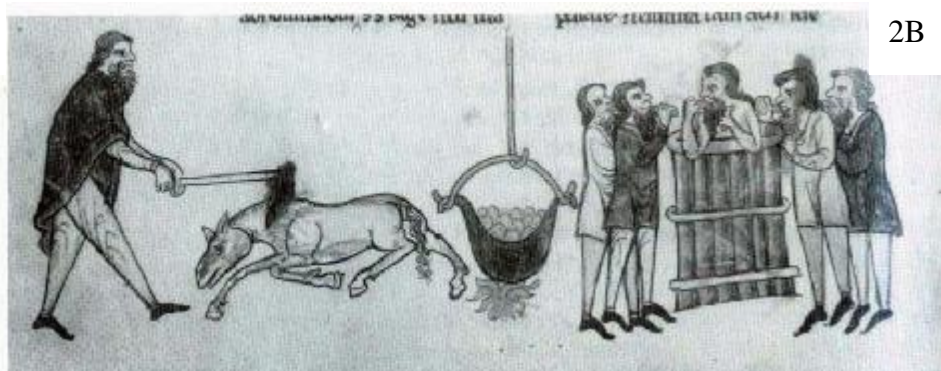
Existuje jen několik obrazů žen z ranného středověku, ale popisy v mýtech a ságách naznačují, že brat a léine nosila obě pohlaví. Od ranného 9. století dále ženy skrývaly vlasy závoji a pokrývkami hlavy.

Vikingské výboje ovlivnily i oblékání např. výraz skyrta (scuird = skirt, tunika) a brok = bróg (hose, kalhoty a později ve významu boty). Vikingové mohli zavést krátkou tuniku a kalhoty, stejně jako ionar (forma tuniky nošená přes léine). Skandinávci jsou také spojováni se zavedením hedvábí do Irska při jejich obchodních cestách.

Anglo Normanská invaze r. 1169 a ovládnutí Dublinu králem Henrym II. (1171) přivedla novou šlechtu, která sledovala módu Londýna a západní Evropy. Rozdíl oděvní mezi nedávno usazenými Anglo Normany a Galskými Iry je patrný např. v Topographia Hiberniae (G. Cambrensis, 12.stol). Léine, brat a ionar Galové nosili i dále ve středověku, brat se stal tzv. irským pláštěm a léine „safron“ suknicí. Dalšími důležitými oděvy byly: plášť s krátkou kapucí jménem cochall a plášť oblékaný přes hlavu z barevných a vzorovaných látek zvaný follaing, stejně jako vlněné truibkas s podrážkou. V té době Anglo Normané mají tuniky



2A



2B



3 v délce po dolní polovinu lýtek s rukávy tzv. Maďarského stylu viz obr. 2A, přepásané v pase bílými opasky (šerpami?), na kterých byla zavěšena pochva. Dále nosí tradiční pláště. Rozdíl oděvů byl nejzřetelnější během počátku kolonizace, zatímco v následujících stoletích je vidět vzájemné kulturní ovlivňování.



4



5



6

Anglo normanské ženy i muži nosili spodní oděv nebo kirtle (suknice) a svrchní šat (či formy surcotte). Kirtle byl oděv s kulatým výstřihem a uplými rukávy a v pase nebo na bocích stažené opaskem (ženy) a muži šerpou (?), na kterých byl pověšený osobní majetek jako klíče nebo pochvy mečů. Surcotte mohl mít rukávy nebo bez s hlubokými průramky a svislými rozstřiženími zvanými fitches, které umožňovaly dosáhnout na věci zavěšené na opascích. Mužské i ženské surcotte měly také rozparky na krku, které se zapínaly kulatou broží (12.-13 stol). Tento



7

8A

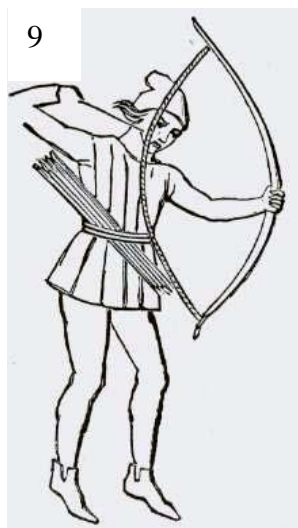


8B



8C





typ zapínání byl zaveden Anglo Normany, ale mnoho kulatých broží se našlo v Galské Crannoze. V zimě používali pláště a kožešinou podšívané kápě. Irský plášť byl převzat i Anglo Normany a stal se významnou obchodní komoditou.

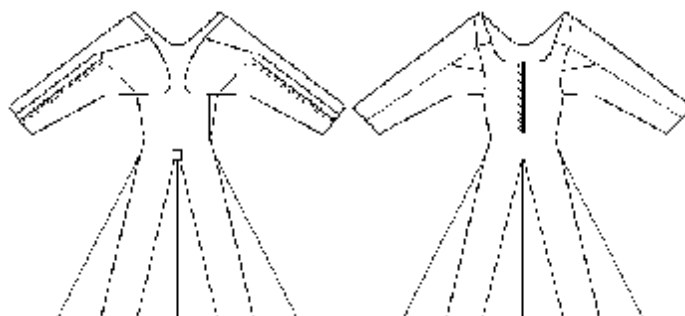
V pol. 14. stol bylo Anglo Normanskými muži zavedeno nošení tesně padnoucího oděvu - po kolena oděv gipon (později doublet) nošený s nohavicemi. Zdá se, že i Galové toto oblečení převzali.

Oděvy na sarkofágu v Knocktopher, obr. 8C bývají vysvětlovány jako irská adaptace houpelandy. Oděv podobného typu byl nalezen v bažinách v Moy. Nošení kápě s dlouhým zakončením – liripipe je ukázkou multikulturnosti.

Oděv z bažiny Moy (14.-15. století)

Nalezený oděv nebyl zatím přesněji datován. Tvarově odpovídá oděvům nošeným v západní Evropě od počátku 14. stol. Irská vyobrazní však tento šat znají ještě v 17. století.

Tento šat je překvapivě složitého stříhu, kdy je jasně patrná nová strategie při tvorbě oděvu – slušivost je přednější než množství spotřebované látky. Tento vlněný šat byl zapínán vpředu na řadu knoflíků. Sukně má vložené velké klíny na rozšíření. Oděv má velký průramek s vloženými velkými klíny (tzv. grant assilette). O rukávech se předpokládá, že byly dlouhé, zapínané na knoflíky až vysoko nad loket. Ovšem je jasné, že tento oděv nepatřil urozené šlechtičně. Hrubý náčrt M. Carlsona si můžete prohlédnout na přiloženém schématu.



Teprve až v 16. století, kdy bylo Irsko ovládnuto Anglií, jsou patrné snahy o tradiční irský oděv a odlišení se od Angličanů.

#### Poděkování

Děkuji University of Illinois, Champaign –Urbana, USA za zprostředkování velkého množství kvalitní literatury.

#### Literatura

- [1] Medieval Ireland, an encyclopedia, S. Duffy, 2005
- [2] Some Clothing of the Middle Agets, I. Marc Carlson, 1999 (<http://www.personal.utulsa.edu/%7Emarc-carlson/cloth/moy.html>)
- [3] *Dress in Ireland*, Dunlevy, Mairead.. London: Batsford, 1989
- [4] A comparative study of extant garments relevant to East Denmark in the mid-to-late 14th Century, M. Forest (<http://www.forest.gen.nz/Medieval/articles/garments/garments.html>)
- [5] Clothing and Appearance of the Pagan Anglo-Saxons, B. Levick, 1995 (<http://mahan.wonkwang.ac.kr/link/med/england/anglo-saxon/culture/dress.html>)

Seznam obrázků převzatých z Dress in Ireland, Dunlevy

1A,B detail z Book of Kells, 9. století,

2 A,B Historie a topografie Irska, Giraldus Cambrensis, pozdní 12. stol

3 plašť z nevyčiněné kůže, Derrykeighan

4 crespine nebo síťka do vlasů, 11. -12. stol, Dublin

5 dětský obuv, 13. stol, Dublin

6 obuv z Kilcummin, Co. Offaly, pozdní 15. stol

7 Charter Roll of Waterford, pozdní 14. stol

8 A hrobka, pravděpodobně Maud Plunkett, Malahide Castle, cca 1440, B postava ženy

z Jerpoint Abbey, Co. Kilkenny, ranné 15. stol, C dvojhrob Margarety Fitzgerald (+1542) a

Piers Butler (+1539), katedrál St. Canice, Kilkenny

9 freska v Abbey Knockmoy, Co. Galway, 15. století

10 oděv nalezený v Moy, Co. Clare, 14.-15. stol